

Voormalige opvang voor zieke zeelui in het teken van de kunst

ROTTERDAM - Een stad als Rotterdam blijft verbazen. Ook al woon je er jaren, er zullen altijd plekken zijn die het ontdekken waard zijn. Zo ligt er midden in de haven, tussen de containerschepen en de hijskranen, een oud quarantainecomplex waar in vroeger tijden zieke zeelui in werden opgevangen. Het mooiste stukje van het complex is het strandje aan de Maas. Het strand biedt een schitterend uitzicht over de skyline van Rotterdam.

Naast het strand is er nog een goede reden om de Quarantaine-Inrichting te bezoeken. Ongeveer veertig Rotterdamse beeldende kunstenaars laten er namelijk hun werk zien. De tentoonstelling heet QI-Kunsteiland en duurt nog tot en met 31 augustus. QI-Kunsteiland valt onder het evenementenprogramma 'Waterlife Rotterdam'.

Het complex, dat sinds de jaren zeventig onderdak geeft aan kunstenaars, musici en vormgevers, bestaat uit zeven gebouwen. Het gebied is drie hectares groot. De gebouwen stammen uit de jaren dertig. Er is een badhuis, gebouwen waar de zieke zeelieden werden ondergebracht en een mortuarium. De panden zijn nu omgebouwd tot woonruimtes en ateliers.

„Het QI-terrein is een heel bijzon-

der gebied. De bewoners waren het erover eens dat hier heel goed iets leuks georganiseerd kan worden”, zegt Jildou Zandstra. Zij neemt een deel van de organisatie van de tentoonstelling voor haar rekening. „Toen duidelijk werd dat onder de noemer 'Waterlife

Rotterdam' allerlei evenementen in de stad werden georganiseerd, was dat een mooie aanleiding om ons aan te melden bij de organisatie van het evenement. Het terrein leent zich natuurlijk uitstekend voor het thema water.”

Kunstenaars hebben van heel het

terrein van de Quarantaine-Inrichting gebruik gemaakt om hun werken te realiseren. Zo staat er binnen in een van de ateliers een installatie waarop het een film van enkel een visser wordt geprojecteerd. Om dat het oppervlakte van het filmdoek wat opbult, lijkt

het oog echt diepte te krijgen. Verder zijn ook in de buitenlucht vele objecten te zien. Zelfs in de branding van de Maas op het strand is een installatie gebouwd.

„Mensen die hier komen, kunnen vrij op het terrein rondlopen”, zegt Zandstra. Naast de kunstwerken kunnen de bezoekers ook van de omgeving genieten. Het gaaterom dat ze het naar hun zin hebben. Zo kunnen ze op het strand picknicken. Wij zijn erg gastvrij.”

Het weer dreigde bijna nog roet in het eten te gooien. De bewoners en kunstenaars van het de QI-kunsteiland waren druk bezig met het opbouwen van het terrein en objecten toen het slechte weer van verleden week over het complex trok. „We hadden een mooie opblaasbare tent voor de opening geregeld. Het was een soort grote iglotent, heel mooi”, zegt Zandstra. „Maar er was maar één windhoos voor nodig om de tent te vernielen. Het tentzeil werd over het veld geblazen en kwam via het prikkeldraad van het hek in de boom. Gelukkig hebben we een vervangende tent kunnen regelen.”

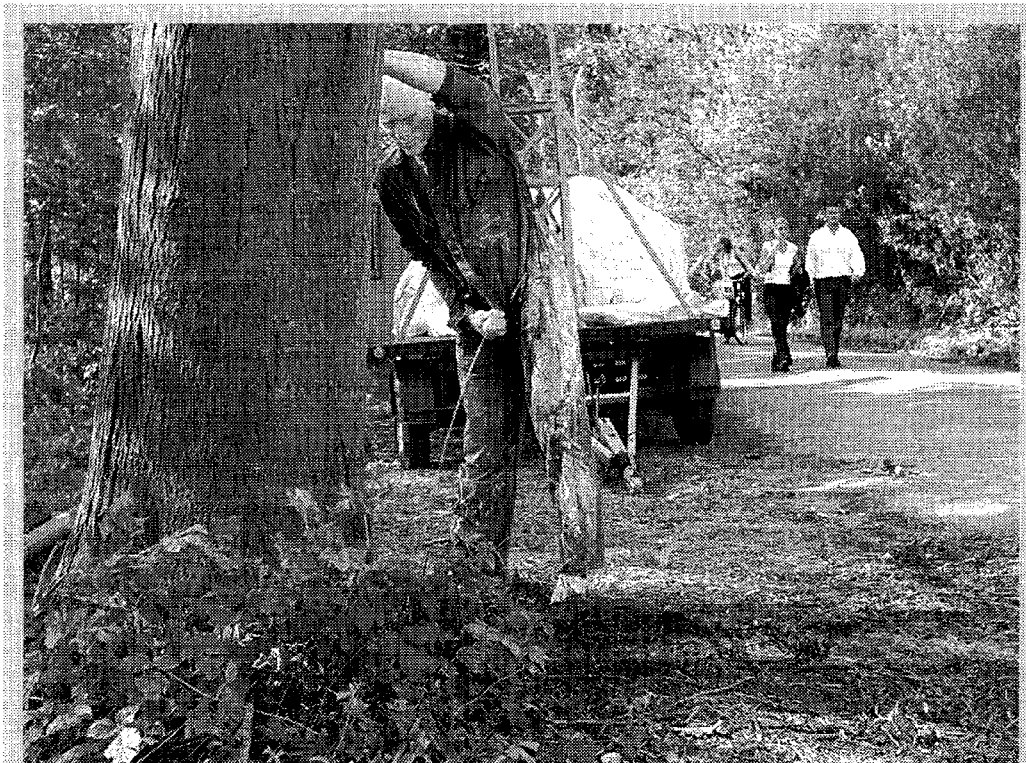
De beeldenroute is vanaf nu tot en met 31 augustus te bezichtigen op QI-kunsteiland, Quarantaineweg 1 D4. Een aantal weekenden in juni, juli en augustus wordt er door een aantal performers een avondvullend programma verzorgd. Ook worden er workshops georganiseerd. Kijk voor meer informatie www.qi-kunsteiland.com.

Op 34e Poetry International staat de Mediterraan poëzie centraal

CORRECT BUSINESS INNOVATIE BEURS

Arabisch Film Festival Rotterdam slaat brug tussen twee culturen

1000 jaar geschiedenis van de Arabische wereld



Op het voormalig quarantainecomplex op de Heijplaat is een beeldenroute uitgezet. Tot en met 31 augustus zijn de beelden te zien.

foto: Rob Kamminga