

Kunstroute op de groene vluchtheuvel van de haven

Op het QI-terrein middenin het Rotterdamse havengebied is beeldende kunst te zien in een zee van groen. In een ververleden deed het schiereiland dienst als quarantaine-inrichting voor zeelieden met besmettelijke ziekten. Kunstenaars laten zich nog steeds inspireren door de historie van dit geïsoleerde terrein.

Door Walter van Opzeeland

Rotterdam — In China en andere Aziatische landen worden ze vanwege de sars in allerijl weer ingesteld: quarantaines om dragers van de besmettelijke longziekte af te zonderen. En juist morgen opent het QI-terrein - in een ver verleden aangelegd als quarantaine voor zeelieden met besmettelijke ziekten - zijn poort voor het publiek, als QI-Kunsteiland.

Het boskantoor, zoals het informatiegebouwtje in camouflagekleuren bij de ingang van de enige weg naar het schiereiland heet, doet denken aan een militair checkpoint. Maar in plaats van je identiteitspapier te moeten overhandigen, kun je er als bezoeker een 'avontuurlijke kunstwandeling' krijgen.

Veertig kunstenaars van verschillende disciplines zoals vormgeving, dans, film en theater lieten zich op het terrein inspireren door het thema Waterlife. De kunstwerken liggen kriskras verspreid over het afgelegen schiereiland, dat ligt ingeklemd tussen hijskranen en containerterminals van de Rotterdamse haven. Op de achtergrond glijden containerschepen over de Maas voorbij.

De openlucht tentoonstelling maakt deel uit van Waterlife Rotterdam, een serie evenementen op, aan of rond de Maas. De meeste festiviteiten concentreren zich in het centrum van Rotterdam, rondom de Erasmusbrug. „Ze waren de haven compleet vergeten,” zegt organisa-

trice Lowieke Duran verbouweerd. „Terwijl op deze groene vluchtheuvel in de Rotterdamse haven al drieëntwintig jaar kunstenaars actief zijn.”

Het QI-terrein werd in 1933 speciaal aangelegd als quarantaine-inrichting om zeelieden en immigranten met besmettelijke ziekten als pokken en cholera te kunnen afzonderen. Na de oorlog fungeerde het kort als tyfus en tbc-kolonie.

Billboard

Veel kunstenaars op QI-kunsteiland laten zich inspireren door het quarantaineverleden en dan vooral door de isolatie van de bewoners. Hans Wilschut plaatste een metershoog billboard met een foto van twee lichttorens aan de waterkant als een soort reclame voor projectontwikkelaars. Het is een fotografische weergave van het idee dat 'geïsoleerde' eilandbewoners hebben over 'de leventjes aan de overkant'. Want wie achter het reclamebord kijkt ziet dat de gebouwen aan de andere kant van de Maas in Schiedam staan.

Maar ook de restanten uit het verleden op het terrein vormen een dankbare inspiratiebron. In het kleinste gebouwtje van het eiland, het chloorhuisje dat zo groot is als een toilet, hangt het werk van Peter Breevoort en Suzy Ann van den Berg. Ooit bedoeld om de grote septictank met rioolwater van het complex te ontsmetten, doet het nu dienst als minigalerie. Van den Berg

speelt met chloor en laat het huisje in een fotomontage drijven in een zwembad.

Beeldend kunstenaar Lizan Freijzen verwijst eveneens naar het zelfvoorzienende karakter van het geïsoleerde stukje artistiek groen. Houtnerven getekend op behang in een 'Pipo de Clown en Mamalou'-woonwagen benadrukken hoe afhankelijk de huidige bewoners zijn van hout. „Zomers ziet het er hier mooi uit, maar weet je hoe koud het in de winter is? Zonder centrale verwarming leer je dan snel genoeg welke houtsoorten je nodig hebt voor een warm vuur.” Zo verklaart de kunstenaar haar 'hommage' aan het hout.

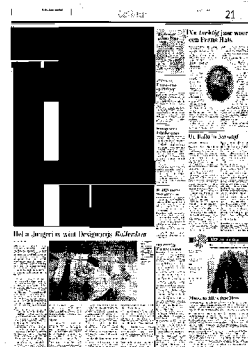
Variatie

Zo duiken op het eiland op de meest onverwachte plaatsen in bomen, schuurtjes, tegen de witte ziekenhuisbarakken met rode daken, in de weilandjes en in de struiken kunstwerken op. Het is een spannende

ontdekkingsstocht, maar de grote variatie heeft ook een nadeel. Tijdens de opbouw van de kunstwerken deze week viel er nog geen rode draad te ontdekken. Misschien dat de 'avontuurlijke kunstwandeling' daar verandering in gaat brengen. Maar wie dreigt te verdwalen in de overdaad aan kunst, zoekt gewoon houvast bij het drie meter grote anker. Tenminste als het schuimrubberen kunstwerk niet is weggevaaid.

QI-kunsteiland, opening zaterdag 7 juni 16.00 uur. Quarantaineweg 1, Rotterdam Heijplaat. Nog tot en met 31 augustus 2003.

■ www.qi-kunsteiland.com



Nog steeds artistieke inspiratie op voormalig quarantaine-terrein Heijplaat

**Hans Wil-
schut en
zijn me-
tershoge
billboard,
een foto-
werk waar-
op de flats
aan de
overkant
domine-
ren.**

Foto Jaap Roze-
ma/Rotterdams
Dagblad

